

ГАРАНТИЙНЫЕ ОБЯЗАТЕЛЬСТВА

Гарантийный срок на изделие составляет 12 месяцев с момента передачи его потребителю (дата продажи).

Производитель берет на себя обязательство по устранению недостатков или замене недоброкачественного товара, в установленный гарантийный срок.

Производитель вправе отказать в гарантии:

- При утрате паспорта изделия с гарантийными обязательствами;
- При отсутствии отметки о продаже изделия (дата продажи, штамп торгующей организации) или ненадлежащем заполнении этой графы торгующей организацией;

Гарантийные обязательства не распространяются на дефекты, возникшие в случаях:

- Нарушения паспортных режимов хранения, монтажа и эксплуатации изделия;
- Наличия следов воздействия веществ, агрессивных к материалам изделия;
- Наличия повреждений, вызванных пожаром, стихией, форс-мажорными обстоятельствами;
- Повреждений, вызванных неправильными (небрежными) действиями потребителя;
- Наличия следов постороннего вмешательства в конструкцию изделия.

Производитель оставляет за собой право внесения изменений в конструкцию, улучшающих качество изделия при сохранении основных эксплуатационных характеристик без предварительного уведомления.

В случае необоснованности претензии, затраты на диагностику и экспертизу изделия оплачиваются покупателем.

СВИДЕТЕЛЬСТВО О ПРИЕМКЕ И ГАРАНТИИ

Серийный номер изделия _____

Дата выпуска _____

М.П. Организации _____

Начальник ОТК _____

Подпись

Расшифровка подписи _____

особые отметки

СВИДЕТЕЛЬСТВО О ПРОДАЖЕ

Дата продажи _____

М.П. Торгующей организации _____

Продавец _____

Подпись

Расшифровка подписи _____

Произведено: ООО "Сапфира"
630096, г. Новосибирск, ул.Станционная 60/1 кор7

Все права на текстовое содержание данной инструкции, а так же оригинальные технические решения упомянутые в ней, принадлежат Сычеву А.А.

Права на торговую марку "МОБИБА" принадлежат ИП Сычева И.Ю.

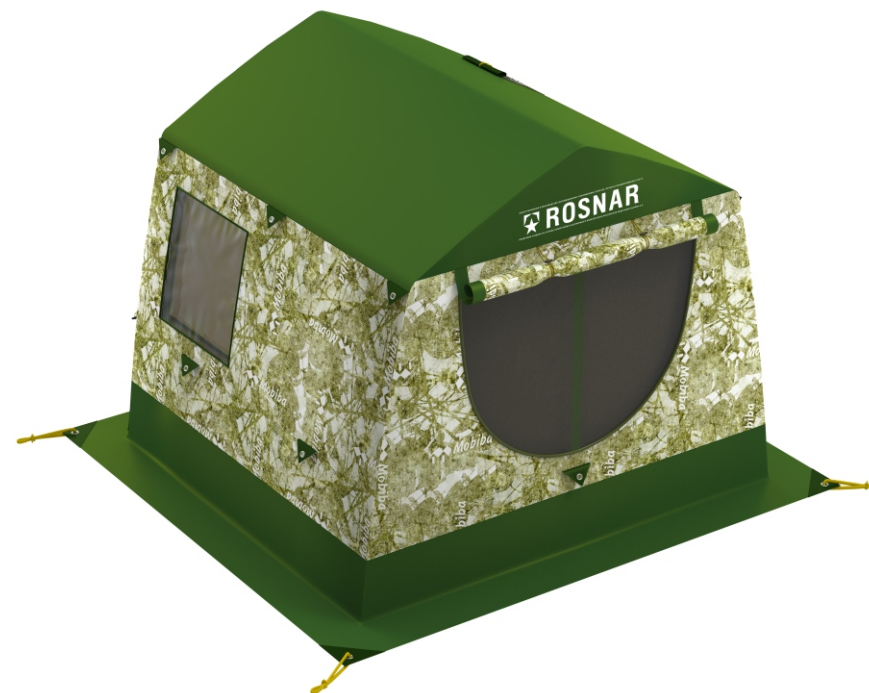
© 2012 г. Новосибирск

www.mobiba.ru

 **Mobiba**[®]
Mobile banya



Палатка Роснар РС - 22



ПАСПОРТ ИЗДЕЛИЯ

ВНИМАНИЕ! Перед началом эксплуатации изделия, производитель требует тщательно ознакомиться с каждым пунктом инструкции по применению, содержащейся в паспорте изделия.

Новосибирск

Копирование, перепечатка и распространение оригинального текста, а так же любых графических материалов размещенных в данном паспорте изделия, допускается только с письменного разрешения автора и владельца торговой марки **МОБИБА**

Содержание:

1. Описание изделия
2. Элементы изделия
3. Комплект поставки
4. Порядок сборки
5. Материалы, применяемые в изделии
6. Габариты и вес
7. Меры предосторожности
8. Гарантийные обязательства

5. Материалы, применяемые в изделии

1. Тенты изделия выполнены из полиэстеровой ткани «Оксфорд 240Т/3000» / «Оксфорд 200D*200DRU 1000 Ripstop», имеющей водоотталкивающую пропитку. Данный материал не поддерживает горение.
2. Каркас изделия – сталь.
3. В изделии и комплектующих так же применяется полиамид и ПВХ.

6. Габариты и вес

Габариты по основанию: 2440x2220 мм.

высота в «коньке»: 2140 мм.

Высота стены до сопряжения с крышей: 1670 мм.

Вес изделия: 29,4 +/- 0,5кг.

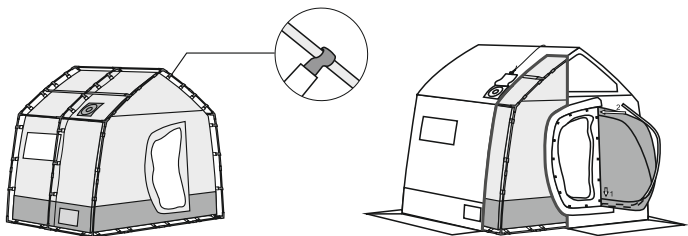
7. Меры предосторожности

Палатки, произведенные в компании "Мобиба" допускаются эксплуатировать только с печами "Мобиба". Если в палатке "Мобиба" будет использована печь стороннего производителя, то это считается "нештатной эксплуатацией" и гарантия на такую палатку снимается

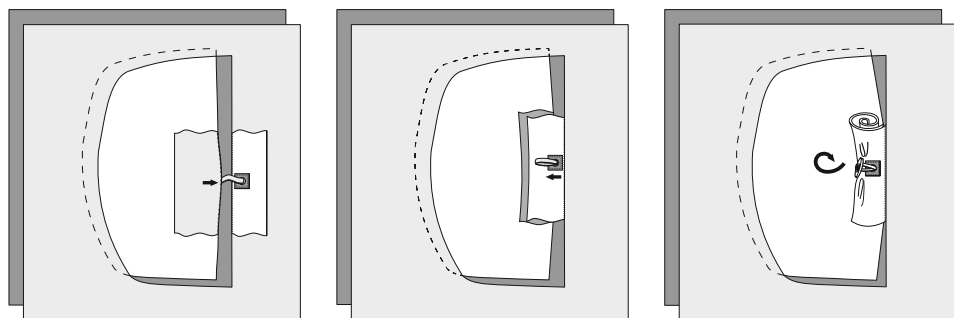
1. Тщательно крепить палатку на грунте, во избежание её опрокидывания ветром;
2. Во время сборки палатки соблюдать осторожность при манипулировании с элементами каркаса.
3. Не использовать изделие при ветре более 15 м/сек;
4. Не устанавливать палатку в качестве бани в непосредственной близости от крон деревьев и других палаток. Следует помнить, что деревья или строения, размещенные с наветренной стороны, могут создавать аэродинамическую тень, что приводит к колебаниям давления в дымоходе. Из-за этого дымовая тяга печи может стать не стабильной, пульсирующей или даже опрокидываться в виде выбросов дыма в помещение.
5. Не допускать к пользованию палатки в качестве бани, лиц в нетрезвом состоянии и малолетних детей;
6. Не фиксировать во время эксплуатации палатки в качестве бани, входную дверь изнутри;
7. Соблюдать осторожность во время процедур парения. Лить воду на каменку ковшиком с длинной ручкой, малыми порциями, во избежание получения ожогов от чрезмерно больших порций пара и горячих брызг воды;
8. Не наклоняться над раскалённой каменкой;
9. Не допускать внутрь парилки РС-22 более 4-х человек одновременно, во избежание суетоки и непроизвольного касания горячих элементов печи, дымовой трубы, бака с водой или каменной закладки.
10. При использовании палатки в зимнее время, своевременно счищать с крыши снег, не допуская его скапливания.

Практические советы, опыт эксплуатации и ответы на все вопросы по изделиям Мобиба можно найти на форуме: www.mobibaforum.ru

6. Подвесить на крючки внутренний тент.
7. Одеть поверх каркаса внешний тент и закрепить его внизу по периметру при помощи крючков за трубки основания каркаса палатки.
8. Собрать дуги дверного каркаса, вставить их в полотно двери.



9. Изолировать открытую часть вертикальной стойки тыла каркаса клапаном из ПВХ, расположенном в соответствующем месте внутреннего тента.
10. Скрепить вместе контуры проёмов внешнего и внутреннего тентов с помощью пуговиц-клевант.



11. Закрепить палатку на грунте посредством шнуров ветровых оттяжек, привязывая их к петлям из ПВХ, пришитым по верхней части тента, боковым и торцевым сторонам, а также, по углам фартука.

ВНИМАНИЕ!!! Во избежание оплавления клапана разделки дымохода, не допускать его касания с горячей трубой печи. Для предотвращения касания клапана разделки дымохода с трубой печи, клапан необходимо плотно свернуть в трубочку и закрепить завязками.

ВНИМАНИЕ!!! В процессе монтажа не превышать рабочий угол изгиба шпангоута более, чем на 15%.

Превышение допустимого предела упругости приведет к появлению остаточной деформации трубок. Что будет расцениваться как ошибка монтажа и не подлежит гарантийному ремонту или замене.

1. Описание изделия

Отапливаемая палатка модификации «Роснар РС-22», далее «РС-22» предназначена для использования в качестве жилого помещения для 2-х человек, а также для организации банных процедур (до 4-х человек) на природе в любое время года.

Данное изделие представляет собой двухслойную палатку с элементами для совместного использования с портативной дровяной печью (разделкой дымовой трубы, окном для притока воздуха в месте установки печи).

Палатка РС-22 оборудована утепленной дверью. Дверной проём внутреннего тента по периметру оснащен петлями, а дверной проём внешнего тента имеет специальные отверстия в качестве ответной части. Такая конструкция позволяет скрепить вместе контуры проёмов внешнего и внутреннего тентов с помощью пуговиц-клевант, обеспечив герметичность.

В качестве запорного механизма двери используется фастекс, в качестве пружины - эспандер, фиксирующийся за петлю на внутреннем тенте (предусмотрены две петли на разном уровне). Фиксировать дверь в открытом состоянии можно с помощью пуговицы-клеванты. Дверной узел изделия оснащён гермоклапаном, который позволяет при необходимости быстро покинуть палатку, а так же предотвращает открывание двери ветром и изолирует дверной проём от попадания дождя и снега.

Тыл палатки оборудован вентиляционным окном с москитной сеткой и клапаном с прозрачным окном на молнии, который можно открыть, свернув в трубочку и фиксировать в трёх положениях при помощи пуговиц-клевант. Внутренний тент имеет аналогичный клапан с прозрачным окном и солнцезащитной шторкой. Также на внутреннем тенте предусмотрен клапан из ПВХ для изоляции открытой части вертикальной стойки каркаса. На фасаде палатки предусмотрено вентиляционное окно с москитной сеткой. На боковых стенах расположены прозрачные окна с солнцезащитными шторками.

Палатка имеет двускатную крышу. Достаточная высота в «коньке» позволяет свободно перемещаться внутри. Проклеенные швы внешнего тента предотвращают возможность проникновения влаги извне.

На потолке внутреннего тента расположены завязки для возможности крепления осветительных приборов, на тыльной части расположен карман для хранения мелких вещей.

Палатка не имеет дна, что обеспечивает отвод воды в грунт во время банных процедур. Нижняя часть тента имеет фартук. Присыпая фартук с внешней стороны тента песком, снегом, либо нагружая камнями, можно обеспечить не только герметичность палатки, но и зафиксировать тент на грунте.

Для предотвращения опрокидывания тента порывами ветра, изделие

оснащено петлями ветровых оттяжек, при помощи которых, посредством шнуров, палатку можно привязать к окружающим камням, брёвнам, или вбитым в грунт кольям.

2. Элементы изделия

РС-22 состоит из следующих элементов:

1. Внутренний тент;

2. Внешний тент;

3. Каркас палатки:

- комплект трубок каркаса пола - красная маркировка;
 - комплект шпангоутов торцевых (поперечные трубки каркаса) - жёлтая маркировка;
 - комплект трубок среднего шпангоута (поперечные трубки каркаса) - зелёная маркировка;
 - комплект трубок стрингеров (продольные трубки верхней части каркаса) - синяя маркировка;
 - комплект трубок дверного каркаса - синяя маркировка.
- Сегменты элементов каркаса соединены между собой цепями.

4. Ременная лента, для стягивания каркаса по полу и крыше во время монтажа и использования в дальнейшем на крыше, как дополнительный, снижающий вероятность провисания крыши элемент.

3. Комплект поставки

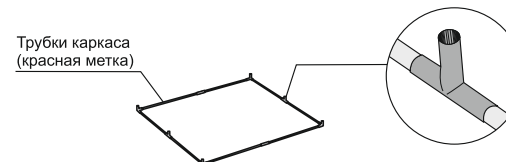
1. Тент палатки	- 2 шт.
2. Каркас палатки:	
- Комплект элементов пола	- 1 шт. (8 сегментов) d16
- Шпангоут	- 3 шт. (6 сегментов) d16
- Стрингер	- 3 шт. (2 сегментов.) d16
- Каркас двери	- 1 шт. (5 сегментов) d10
3. Мешок под каркас	- 1 шт.
4. Стяжные ремни	- 2 шт.
5. Набор шнуров (ветровых оттяжек)	- 15 шт.
6. Кольшки	- 10 шт.
7. Мешок под кольшки ПВХ	- 1 шт.
5. Сумка транспортная	- 1 шт.
6. Паспорт изделия с инструкцией монтажа и эксплуатации	- 1 шт.

4. Порядок сборки

1. Отсортировать элементы каркаса.

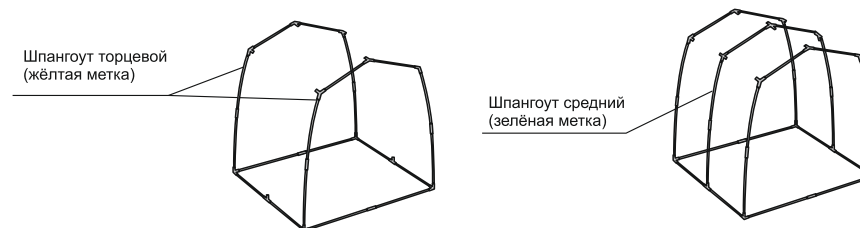
2. Разложить на ровной поверхности комплект трубок с красными метками (основание каркаса).

Вставить концы трубок в соответствующие переходники. Правильность соединения подсказывают гибкие связи на цепочках. Стянуть каркас ременной лентой.

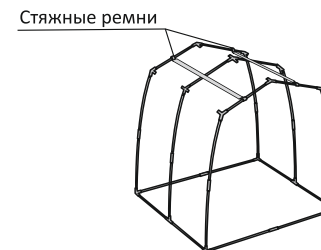


3. Установить в штатные места по краям основания, торцевые шпангоуты с жёлтыми метками.

4. Установить в штатные места средний шпангоут с зелёной меткой.



5. Закрепить ременные ленты за середины верхних частей торцевых шпангоутов (исключив попадание ременной ленты в зону разделки дымовой трубы) и слегка стянуть.



6. Установить стрингеры «конька». Установить боковые стрингеры, дотянуть ременные ленты.

